

SJABLOONLEZEN

Een techniek in voorspellend diagonaallezen van zakelijke teksten

Inleiding

U kent ze wel, die karikatuur van de doorsnee leerling-lezer uit de klaspraktijk.

Hij leest stereotiep, d.w.z. hij leest alle tekstsoorten in alle omstandigheden op een zelfde manier. (Maar wie kan het hem kwalijk nemen ? Heeft hij ergens geleerd het anders te doen ?)

Hij leest onafhankelijk van zijn leesbedoeling(en), als hij die al heeft. Hij leest altijd even intensief, even analytisch, even lineair, hij leest om zo te zeggen "met het vingertje", hij leest altijd even traag. Hij leest en moet lezen, want hij weet dat hij achteraf die (tekst-afhankelijke) vragen van een ander zal moeten beantwoorden, en dat hij hierop een cijfer zal krijgen. (Wie zei ook weer dat hij geen (schoolse)leesbedoeling had ?)

Ik kende ze wel, die karikatuur van de doorsnee geconditioneerde leerling-lezer uit de klaspraktijk.

En ik ergerde mij en vanuit die ergernis en vanuit die frustrerende ervaringen met de gammele leesmodus (lees : gebrek aan leesmethode) van de gemiddelde leerling-lezer, wou ik daar iets aan doen en zocht ik naar een remedie.

Een remedie om leerlingen te beletten traag en woordje na woordje te lezen.

Een remedie om leerlingen te dwingen sneller en efficiënter te lezen, m.a.w. in minder tijd hun leesdoel op bevredigende wijze te bereiken. Een remedie om leerlingen bewust gebruik te leren maken van hun verwachtingen rond een tekst en van hun (voor)kennis.

Een remedie om leerlingen te dwingen oog te hebben voor tekstsignalen en die signalen (samen met hun kennis) als kapstok te gebruiken om de kontekst aan op te hangen.

Zo kwam ik tot het "sjabloneren" van zakelijke teksten. Met behulp van een diagonaalsjabloon (uit karton) werd een zakelijke tekst over de Belgische Minerva (uit Knack Magazine) beperkt tot 2 sjabloonteksten, volgens een links-rechtse en een rechts-linkse diagonaal. (1)

Doelstellingen

Door leerlingen enkel met sjabloontekst te confronteren worden ze ertoe gedwongen :

1. aan hypothesevorming te doen rond onderwerp, deelonderwerpen, tekstcompositie, tekstsoort, aanleiding tot het schrijven van de tekst en eventueel het tekstdoel.
2. gebruik te maken van hun (voor)kennis op verschillende taalafhankelijke en taalonafhankelijke niveaus : (2)
 - *kennis van lettercombinaties (woordniveau-veld a)
 - *kennis van syntactische (veld b) en semantische structuren (veld c)
 - *kennis van logische structuren op het niveau van de zin, de alinea, de tekst (veld d)
 - *kennis van de wereld (veld e)
3. al deze in hen aanwezige kennis te mobiliseren en optimaal aan te wenden om complementair aan de opgenomen visuele informatie (tekstuele signalen en structuurmarkeringen, foto...) de betekenis van de tekst te construeren. (Hoe beter een lezer gebruik weet te maken van kennis uit eigen bezit, des te minder afhankelijk wordt hij van visuele informatie uit de tekst. Hij leest dan efficiënter en sneller).
4. hun raadvaardigheid en inferentievermogen aan te scherpen, doordat hen slechts partiële informatie wordt aangeboden en hen gevraagd wordt sommige tekstonderdelen (kop, lead en infoblokje) expliciet te (re)construeren. In deze fase is de lezer taalbeschouwend en creatief bezig.

Duur

Het sjabloonlezen kan met een gemiddelde klas binnen 1 lestijd worden afgewerkt.

Materiaal

Een tekst uit Knackmagazine in zijn oorspronkelijke layout, gesjabloneerd volgens 2 diagonalen (zie bijlagen).
Raster (zie 1.3.)

Lesverloop

FASE 1

- 1.1. De klas wordt in 2 gelijke groepen verdeeld.
De ene helft krijgt de van-links-naar-rechts-sjabloon (L-R).
De andere helft krijgt de van-rechts-naar-links-sjabloon (R-L).
- 1.2. De leerlingen krijgen de opdracht hun diagonaalsjabloon zo vlug mogelijk te "lezen" en zich een totaal-

beeld van de tekst te vormen (= oefening in skimming).

- 1.3. Individueel vullen ze nu een raster in met hun hypothesen en de aanwijzingen (clues) waarop ze zich baseren.

	Wat ik voorspel	Waaraan ik dit kan zien
Wat is het onderwerp van de tekst ?		
Welke zijn de deelaspecten van de tekst ? (In welke volgorde komen ze aan bod ?)		
Wat was de aanleiding tot het schrijven van de tekst ?		

FASE 2

- 2.1. Opdracht : Zoek nu een partner met de tegensjabloon. Werk in paren. Leg jullie hypothesen en clues samen. Bespreek en schrap, val aan, stuur bij. Kom tot een consensus.

Opmerking : In deze fase ziet de begeleider erop toe dat er positief "gezoemd" wordt rond de twee kolommen van het raster (dus én rond hypothesen én rond clues).

- 2.2. Klassikale nabespreking : Wat weten we tot nu toe
vanuit de tekst ? (datage-
stuurd)
vanuit onszelf ? (kennisge-
stuurd)

De resultaten van 2.1. worden nu geïnventariseerd en eventueel in een exemplarisch raster (zie 1.3.) op het bord gebracht.

Opmerking : Om de vlotheid van de oefening (en de motivatie van de leerlingen) niet te breken, wordt dit rapportagemoment best kort gehouden.

Wanneer in een later stadium het diagonaal lezen als strategie (vaardigheid) verworven is, kunnen pair-work en klasgesprek als het hardop verbaliseren van mentale handelingen achterwege blijven. (Zie hierover verder onder Algemene Toelichtingen).

FASE 3

De leerlingen werken verder in dezelfde tweetallen.

Opdracht : Reconstrueer (vervolledig) met z'n tweeën volgende tekstonderdelen : * de kop
* de lead (het intro-blokje)
* het puur zakelijk infoblokje dat onderaan en apart van de tekst staat.

Opmerking : Deze fase is eigenlijk een deeloefening in voorspellend schrijven" : in paren moeten de leerlingen het eens worden over de inhoud die ze in de tekstonderdelen zullen stoppen én over de formulering ervan. Deze leeractiviteit toont overduidelijk aan dat voorspellend lezen niet synoniem is met oppervlakkig lezen. De leerlingen zijn immers verplicht de partiële visuele informatie die ze krijgen (partjes van letters, letters, syllaben, stukken van zinnen) intensief te lezen, m.a.w. te decoderen en te encoderen, hierbij gestuurd door hun kennis uit de vijf redundantievelen.

FASE 4 : CONTROLEFASE

- 4.1. De leerlingen krijgen nu de integrale Minerva-tekst met de opdracht hem zo vlug mogelijk door te lezen, met als specifiek leesdoel hun hypothesen (raster 1.2.) te controleren en hun tekstreconstructies te verifiëren.
- 4.2. In een korte klassikale nabespreking wordt hierover nog even gerapporteerd. Een gesprekje n.a.v. de vraag of ze met de volledige tekst uiteindelijk beter/vollediger/exacter geïnformeerd waren dan met de sjabloontekst(en) rondt deze oefening af.

Algemene toelichtingen

Steunend op de leertheorie van Gal'perin (zie hiervoor uitvoerig G. Westhoff, Leesproces en Leerproces) opteren we voor een stapsgewijs en aanvankelijk strak begeleid leerproces dat de leerling moet doorlopen, opdat hij bepaalde handelingen progressief geautomatiseerd zou verwerven.

In alle fasen van het leerproces (c.q. fasen van het lesverloop) zal daarom het accent liggen op de verbalisering van de mentale handeling. Voortdurend moet de leerling ertoe gebracht worden individueel (stil) en in paren en klassikaal (hardop) zijn strategieën te expliciteren c.q. hierop te reflecteren. Deze verbale fase blijkt immers het moment te zijn waarop

pas echt geleerd (verworven) wordt.

Daarom zal de leerling niet alleen gevraagd worden zijn hypothesen te verwoorden, maar vooral te motiveren, met behulp van vraagjes als *Waarop heb je je gebaseerd? Hoe ben je daartoe gekomen? Hoe wist je dat? Waaraan kon je dat zien?*

Groepswerk (hier in tweetallen) en klasseggesprek op basis van een in te vullen raster met voorspellingen en clues lijken mij voor deze verbaliseringsfasen aangewezen werkvormen.

In de klaspraktijk (en daarbuiten) dreigt soms wel eens aversie te ontstaan tegen het rechts-links sjabloonlezen, dat in tegenstelling tot het links-rechts sjabloonlezen als artificieel wordt ervaren.

Toch blijkt dat 'averechts' karakter van deze sjabloon minder sterk door te wegen bij 3-kolom-teksten zoals ze in deze oefening gebruikt worden: beide sjablonen bieden immers een ander stuk tekst uit respectievelijk eerste, tweede en derde kolom, waarbij telkens andere en - toegegeven - soms meer significante signalen worden aangeboden en opgevangen. Nochtans blijven vorm en richting van de sjabloon steeds ondergeschikt aan de doelstelling: een sjabloon, van welke vorm ook, is geen doel, maar een middel; het sjabloonlezen is een techniek (een strategie) om de lezer te helpen zo snel en zo efficiënt mogelijk de 'gist' van een tekst te vatten (m.a.w. rendabel te skimmen).

De (een) sjabloon maakt hem ervan bewust dat diagonaallezen van dit soort referentiële teksten meer rendement geeft dan het analytische, lineaire lezen dat in dit geval slechts afremt en afleidt.

En tenslotte: waarom zou de creatieve lezer van dit artikel niet eens zelf aan het experimenteren gaan met andere sjablonen en dus met andere fixatiepunten op de bladspiegel?

Eens mijn leerlingen deze sterk gefaseerde oefening met enkele door mijzelf gesjabloneerde teksten doorlopen hebben, kunnen ze zelfstandig andere teksten 'aanpakken' met een passe-partout-sjabloon dat ze (met een olfamesje) op een kwartokarton hebben uitgesneden. (breedte van de diagonaal: ± 4 cm) (3)

Hierbij trainen ze zich in het zo snel mogelijk beantwoorden van het w-rijtje: Waar? Wanneer? Wie? Wat?

Met opzet staan Waar? en Wanneer? vooraan in dit topisch rijtje. De antwoorden hierop zijn meestal expliciet en direct uit de visuele informatie op te rapen. Het antwoord op Wat? is vaak impliciet, tussen-de-regels te lezen of valt als vanzelfsprekend uit de antwoorden op de andere vraagjes af te leiden. Daarom staat dit topisch vraagje achteraan in het rijtje.

Besluit

Is sjabloonlezen nu hét wondermiddel uit het receptenboekje van de orator didacticus, dat plots alle leesproblemen (en leesfrustraties) van de leerlingen zal wegtoveren? Natuurlijk niet. Wel is het in mijn dagelijkse klaspraktijk een renderende techniek gebleken om hen, al was het maar een stukje, op weg te helpen naar het einddoel: vaardige en zelfstandige lezers worden.

Albert du Mont, Waterloostraat 7, 2600 Berchem

NOOT

- 1) Deze sjabloontekst werd gedemonstreerd tijdens de CBL-bijscholing over Voorspellend Lezen "Ze lezen niet wat er staat !" aan de UIA op 26 november 1986.
- 2) Voor de theoretische achtergronden rond kennisgestuurde informatieverwerking (de 5 redunantievelden) verwijs ik naar het artikel van G. Westhoff in dit nummer.
- 3) Voor deze oefening zijn bv. de compacte teksten op kwarto-formaat (genre Minerva-tekst) onder de rubriek Modern Leven van Knack Magazine erg handig.

BIBLIOGRAFIE

Baten, L., Lezen : een schematheoretische benadering. In : Werkmap voor Taalonderwijs 34 (1984) : 49-53

Grellet, F., Developing Reading Skills. A practical Guide to Reading Comprehension Exercises. Cambridge University Press, 1981.

Schrijver, A. de, Zakelijke teksten. Wat moe ik ermee ?
In : VONK 14/5 (1984) : 3-26.

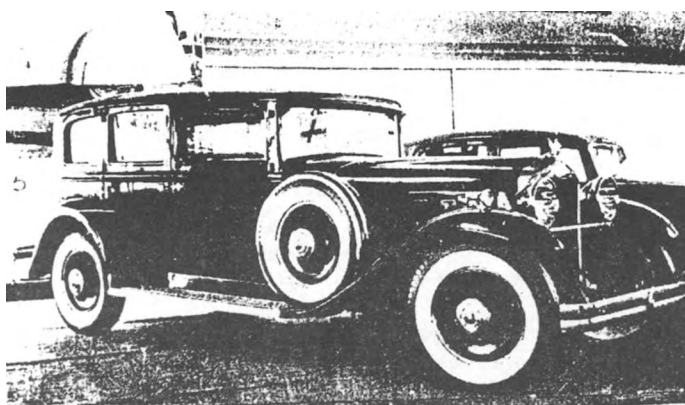
Voorspellend lezen : Mogelijkheden en Toepassingen. Themanummer van Levende Talen 382 (1983).

Westhoff, G.J., Leesproces en Leerproces. In : Levende Talen 382 (1983) : 260-265.

Westhoff, G.J., Voorspellend lezen, Wolters-Noordhoff, Groningen, 1981.

De Belgische auto die was

Een auto van bij ons die op salons pronkt en die echte wedstrijden wint. Nu lijkt het ondenkbaar, maar voor de Tweede Wereldoorlog was het realiteit. Yvette en Jacques Kupélian schreven een boek over de geschiedenis van de Minerva.



De Minerva uit 1934.

Het Belgische automobielbedrijf speelde tussen de twee wereldoorlogen een belangrijke rol. Het viel daarna snel terug tot het niveau van de assemblage, maar het heeft alvast één merk tot wereldklasse laten groeien: het Antwerpse *Minerva*. Dat de geschiedenis van Minerva tot op heden nooit te boek werd gesteld, kan dan ook alleen verbazen. Daar werd nu door Yvette en Jacques Kupélian (die eerder al co-auteurs waren van „De Geschiedenis van de Belgische Auto”) werk van gemaakt: in eigen beheer publiceerden ze een 180 pagina's dik boek met meer dan 340 zwart/wit foto's, dat voor elke rechtgeaarde autoliefhebber een must is.

De geschiedenis van Minerva, zo lezen we, werd door twee merkwaardige vaststellingen bepaald. In de eerste plaats was de stichter *Sylvain de Jong* een Nederlander die naar België afzakte, aangetrokken door de lage arbeidskosten. Ten tweede werd zowel het succes als de ondergang van het merk in de hand gewerkt door de beroemde „schuivenmotor” — de *sans soupapes*, die in 1908 op het autosalon van Londen voor het eerst in een Minerva te zien was.

Sylvain de Jong, die in 1868 in Amsterdam werd geboren, kwam in 1883

naar België en begon er al snel een handel in Engelse fietsen. Tussendoor reisde hij naar Engeland en naar de Verenigde Staten om er de fabricageprocessen te bestuderen. Van 1897 af bracht hij een eigen fiets, de Minerva, op de markt. Het bedrijf nam snel in omvang toe en drie jaar later was de Jong al aan de fabricage van een gemotoriseerde fiets toe, terwijl gelijktijdig een ontwerp voor een automobiel werd bestudeerd. Een eerste prototype was in 1899 klaar, maar de eigenlijke serieproductie dateert van 1904. Dat die eerste auto's meteen opvielen door hun deugdelijkheid, mag ondermeer blijken uit het feit dat ze vrijwel onmiddellijk geëxporteerd werden. Ene *Charles S. Rolls* (van Rolls-Royce...) liet ze in Engeland meteen in racewedstrijden aantreden.

Naast de sportieve successen maakte Minerva in zeer korte tijd naam in de wereld van de luxe-wagens. In november 1908 werd op het autosalon van Londen een Minerva met schuivenmotor gelanceerd, een vinding van de Amerikaan *Charles B. Knight*. Die motor waarin de kleppen vervangen waren

door twee gietstalen bussen die tussen cilinder en zuiger op en neer bewogen en voorzien waren van een spleet, viel op door haar geruisloosheid, duurzaamheid en betrouwbaarheid. Dat laatste sprong des te meer in het oog omdat klepsystemen in die tijd voor veel problemen zorgden. Zeker is dat Minerva niet alleen de rechten van België maar ook voor de export had gekocht. De schuivenmotor werd verder ontwikkeld en er werden exemplaren verkocht aan beroemde fabrikanten zoals *Daimler*, *Mercedes* en *Panhard-Levassor*.

Afgang

De tien jaar die op de lancering van de Minerva met schuivenmotor volgden, brachten een onverwachte voorspoed: Minerva werd een konstrukteur van wereldfaam, nam de vrachtwagenkonstrukteur *Autotractor* over en kocht ook de *Métallurgique*-fabriek van *Imperia*. De crisis van 1929 joeg de Amerikaanse konstrukteurs echter naar de Europese markt, waar de Belgische bedrijven niet voldoende snel op reageerden. Tot overmaat van ramp was de Jong al in 1928 gestorven — een klap die het bedrijf nooit te boven zou komen. Er werden nog wel een aantal opmerkelijke sportieve successen behaald, maar de eens zo vermaarde Minervamotiek was zondermeer ouderwets geworden. In 1934 werd het faillissement uitgesproken.

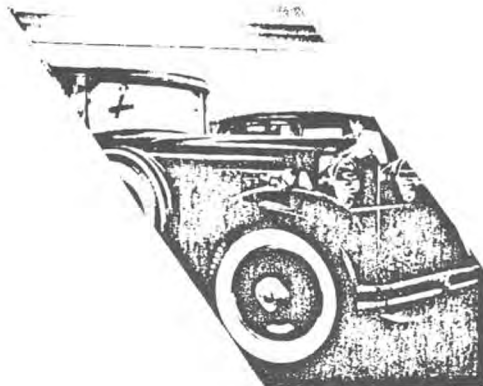
Een jaar later nam de Imperia-groep de restanten over en zou nu zowel Imperia's als Minerva's produceren — zonder het tij te kunnen keren: de Belgische automobielindustrie was onherroepelijk op haar retour. Alleen de vrachtwagenafdeling van de groep zou nog even stand houden, maar de Tweede Wereldoorlog verhaastte de val. In 1950 werd er nog wel een belangrijke bestelling voor de fabricage onder licentie van Land-Rovers voor het leger aangenomen en in 1953 werd nog er een heus personenwagen-prototype getoond, maar in 1956 was het definitief afgelopen.

Naast de auto's (die vaak door de meest befaamde koetswerkbouwers zoals *d'Ieteren*, *Van den Plas*, *Snutsel*, enzoverder werden gekarosseerd) en de motoren belichten de auteurs ook de mitrailleurauto's uit de Eerste Wereldoorlog, de trekkers, de vrachtwagens en de autobussen die door Minerva en Autotractor werden gemaakt. Ook aan de befaamde radiatoroppen wordt aandacht besteed. Het voorwoord werd door *Ivan Mahy*, geschreven, beheerder van de grootste collectie Minerva's ter wereld.

„Minerva” is bij de Standaard-boekhandels te koop of kan besteld worden bij de auteurs: J. Kupélian, Sportlaan 7, 1900 Overijse tel. (02)653.43.75. Prijs: 1.995 frank.

De Belg. die was

an auto van bij ons c
echte wedstrijden v
haar, maar voor de T
t realiteit. Yvette er.
een boek over de c
a.



Minerva uit 1934.

er al snel een han-
Tussendoor reis-
naar de Vere-
brikageproces-
97 af bracht
rva, op de
omvang
al aan
eerde
verp
rd.

de
ria's
der he.
automo.
op haar r.
afdeling va.
stand houden.
oorlog verhaas.
er nog wel een
voor de fabrikage
Land-Rovers voor 1.
men en in 1953 werd
personenwagen-prototyp
maar in 1956 was het de
lopen.

Naast de auto's (die vaak
meest befaamde koetswerke
zoals *d'Ieteren*, *Van den Plas*, *S.*
enzoverder werden gekarosseerd) e
motoren belichten de auteurs ook de
trailleerauto's uit de Eerste Wereldoo
g, de trekkers, de vrachtwagens en de
bussen die door Minerva en Auto-
on werden gemaakt Ook aan de
de radiatoroppopen wordt aan-
steed. Het voorwoord werd
ahy, geschreven, beheerder
ste kollektie Minerva's ter

de Standaard-boek-
besteld worden bij
an, Sportlaan 7,
3.43.75. Prijs :