

**Literatuur**

Duijvenvoorde, van, A. (2008). Evaluating the negative or valuing the positive? Neural mechanisms supporting feedback-based learning across development. *The Journal of Neuroscience*, 28, 9495-9503.

Hanekamp, M. (2008). *Succesvolle en minder succesvolle NT1-cursisten. Een onderzoek naar de vooruitgang van laaggeletterde NT1-cursisten en het behaalde succes van Ambassadeurs* Radboud Universiteit Nijmegen*).

Hanekamp, M. (2009). *Laaggeletterden leren lezen. Een kwalitatief onderzoek naar de opvattingen en het handelen van docenten in het laaggeletterdenonderwijs met betrekking tot leren lezen* Radboud Universiteit Nijmegen*).

Kurvers, J. (2002). *Met ongeletterde ogen, kennis van taal en schrift van analfabeten*. Aksant, Amsterdam.

Lyster, R. & L. Ranta (1997). Corrective feedback and learner uptake. Negotiation of form in communicative classrooms. *Studies in Second Language Acquisition*, 19, 37-66.

Sleenhof, J. (2008). *Wie schrijft die blijft*. Radboud Universiteit Nijmegen*).

Website

www.ikbenambassadeur.nl

Film

Memphis Film & Television. (2007). *Ongeletterd*. In coproductie met de NCRV en met onder-

steuning van het Stimuleringsfonds Culturele Omroep Producties, het CoBO- fonds, Stifo, Rabobank Foundation, Stichting Doen, het VSB fonds en Stichting Lezen & Schrijven.

*) tegen kostprijs te bestellen via www.cinop.nl

¹ Een ambassadeur is iemand die ooit moeite had met lezen en schrijven en daarom een cursus lezen en schrijven is gaan volgen. Een ambassadeur vertelt sindsdien over zijn ervaringen en probeert andere laaggeletterden te motiveren om ook een lees- en schrijfcursus te volgen.



Alfaschrift – in gesprek met de auteur

In maart 2009 verscheen bij Uitgeverij Boom een cursus schriftbeheersing voor analfabete anderstaligen: *Alfaschrift*. De cursus is in de eerste plaats bedoeld voor alfa NT2-cursisten, maar kan ook gebruikt worden voor NT1-cursisten en andersalfabeten. Het doel van de cursus is dat de cursist stapsgewijs, aan de hand van een speciaal ontworpen blokschrift, de letters van het Latijnse schrift leert schrijven. De cursisten bestuderen en oefenen de vormen en schrijfrichting van alle letters en ontwikkelen zo een lopend handschrift. ALFA-nieuws vroeg de auteur, Mary van den Brandt, naar haar motieven voor het maken van de cursus en naar de opbouw en het gebruik ervan.

CHARLOTTE CANNegieter/CENTRUM VOOR NASCHOLING, AMSTERDAM

Aanleiding voor Alfaschrift

Mary van den Brandt is ruim tien jaar werkzaam als docent NT2 en alfabetisering. In 2005 gaat zij aan de slag voor een detacheringsbureau en geeft op verschillende locaties les aan Alfa NT2-leerders. 'Ik had wel ervaring maar een duidelijk programma was er niet en geschikte

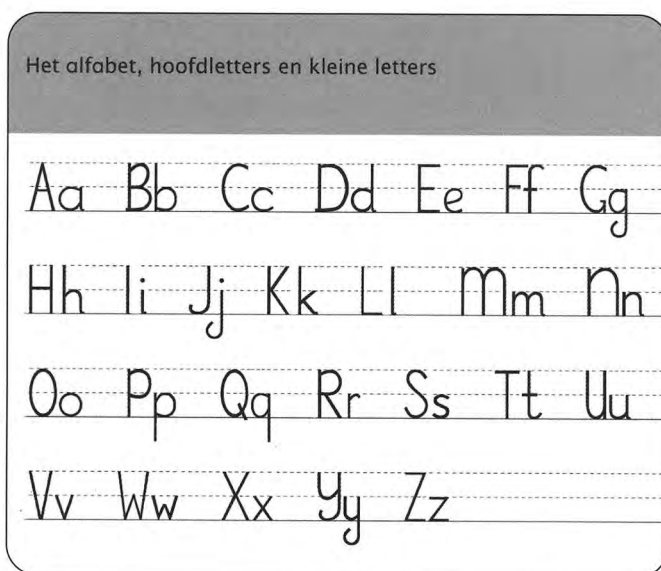
lesmaterialen slechts heel mondjesmaat. Ik kwam vaak voor uitdagingen en vragen te staan. Hoe help je iemand die de letters 'b' en 'd' blijft verwarren? Hoe komt het dat volwassen cursisten zoveel moeite hebben om op en tussen lijnen te schrijven? De materialen die ik kreeg waren vooral gericht op het leren lezen, en vervolgens overschrij-

ven wat er gelezen was. Maar letters schrijven op een ontspannen manier en met de juiste beweging, daarvoor kon ik slechts heel summier wat werkbladen vinden. Ik merkte dat de cursisten in hun leerproces geremd werden doordat ze niet goed leerden schrijven; ook hun leesvaardigheid leed hieronder' (Van den Brandt, 2009, Docentenhandleiding Voorwoord). Het idee voor een cursus schriftbeheersing ontstaat in deze periode waarbij de belangrijkste vraag van de auteur is 'Hoe kan ik de alfabetisering van volwassenen makkelijker en efficiënter maken?'.

De totstandkoming

De interesse voor taalvererving bij laaggeletterden wordt bij Mary aangewakkerd tijdens haar periode als vrijwilliger bij de Interkerkelijke Stichting Kerken en Buitenlanders (ISKB) en in 2000 besluit zij de specialisatie Toegepaste Taalwetenschappen te volgen. Haar scriptie 'Migration à Babel'² wijdt zij aan taalprocesen bij analfabete immigranten. Tijdens haar stage, die zij ook bij de ISKB doet, maakt zij lesmateriaal en een docentenhandleiding bij een fotoboek om het gesprek tussen vrijwilligers en cursisten te ondersteunen.

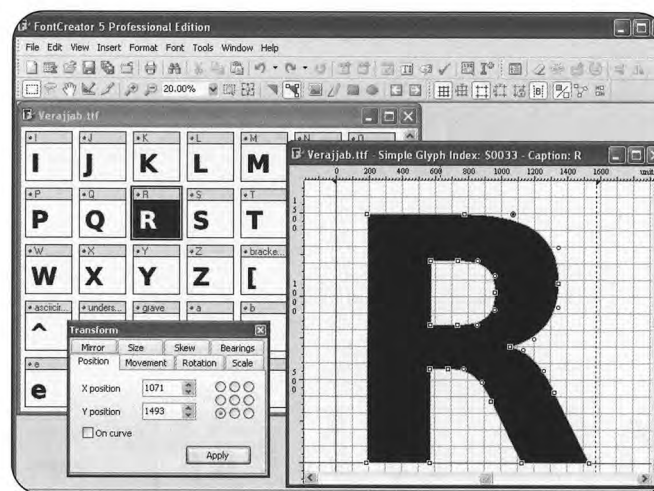
Eind 2007 geeft zij haar ideeën rond het maken van een cursus schriftbeheersing vorm door een begin te maken met het font, het lettertype, dat zij later de naam 'Alpha L2' geeft.



Afbeelding 1: Het lettertype Alpha L2 (Alfaschrift, Van den Brandt, 2009)

Het lettertype Alpha L2

Met het programma Font-creator³ is vrij eenvoudig een eigen lettertype te ontwikkelen, dat je vervolgens in Windows kunt installeren en gebruiken. De letters die je ontwerpt teken je als het ware in met basisvormen als een cirkel en een rechthoek. Als alle 26 letters van het alfabet zijn ontworpen, exporteer je het unieke lettertype en is het klaar voor gebruik.



Afbeelding 2: Schermweergave Font-creator

De praktijk is iets weerbarstiger, vertelt Mary. Het was bijvoorbeeld moeilijk om een drukletter te maken die zoveel mogelijk op een handgeschreven letter lijkt. Ook was het voor de vormgever lastig om het lettertype in de cursus in te passen. Mary geeft aan veel plezier te hebben beleefd aan het testen van het lettertype in haar lessen. Ze nam de letters mee in verschillende groottes en de cursisten gaven haar vervolgens feedback. Als voorbeeld gebruikte ze woorden uit de door haar gebruikte alfabetiseringsmethode 7/43, omdat de cursisten deze woorden al kenden.

Alpha L2 onderscheidt zich van andere lettertypen doordat het geen drukletters zijn, maar de letters een lopend blokschrift vormen, een *handschrift* waarbij de letters niet met elkaar verbonden worden. Ze kunnen in één vloeiende beweging geschreven worden.

Alfaschrift

Met het lettertype Alpha L2 als basis kan het ontwerp voor de cursus vorm krijgen. In haar lessen ontdekt Mary dat de cursisten er baat bij hebben als zij de letters met hun vingers 'naschrijven'. Dit principe vormt een van de uitgangspunten

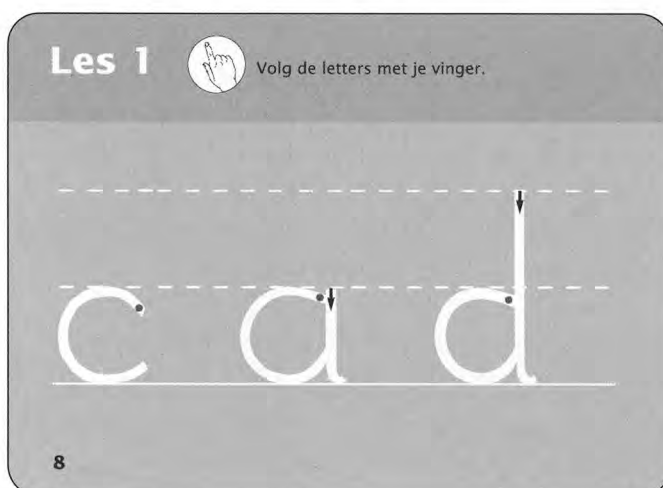
van de cursus en elke les uit *Alfaschrift* begint met deze 'volg-letters'.

In de docentenhandleiding zijn ook de andere uitgangspunten van de cursus terug te lezen. Kort samengevat zijn deze:

- Zones en belijning: De cursist leert de vorm en schrijfwijze van de letters door deze met elkaar te vergelijken.

Bijvoorbeeld: voor het schrijven van de letter 'h' maak je dezelfde beweging als voor de 'n', alleen het startpunt ligt op een andere hulplijn en de 'h' heeft een stok, de 'n' niet. Om de onderscheidende kenmerken van de letters te leren wordt gewerkt met zones. De letters hebben een primaire zone en twee secundaire zones. De grenzen van de secundaire zones worden aangegeven met hulplijnen, zie afbeelding 4.

Afbeelding 3 (*Alfaschrift*, Van den Brandt, 2009)



- Startpositie en schrijfbeweging: In *Alfaschrift* wordt de startpositie met een stip en de schrijfbeweging met pijlen aangegeven, zie afbeelding 3. Dit ondersteunt de cursisten in het vloeiend leren schrijven en herkennen van letters.

- Het lettertype: Het lettertype Alpha L2 kent letters zonder voetjes en bestaat niet uit stokken en cirkels. De letters hebben een vorm waarbij je vloeiend van het ene onderdeel van de letter in het andere over kunt gaan. De lengte van bijvoorbeeld de stokken en krullen is bij dit lopend blokschrift groter dan bij de drukletters en daarom zijn de secundaire zones van de letters even breed als de primaire zone. Dit voorkomt dat letters als 'h' en 'n' verward worden.

- Witte letters op grijze achtergrond: De cursist maakt eerst kennis met witte volgletters op een grijze achtergrond (zie afbeelding 3). De reden hiervoor is dat de cursist de letters

kan volgen met de vinger en daarna kan overtrekken. Het voordeel is dat de cursist nog goed kan zien wat hij op papier heeft gezet.

Afbeelding 4: (Docentenhandleiding, Van den Brandt, 2009)



De opbouw

In 18 lessen worden de 26 letters aangeboden. In les 19 en 20 oefenen de cursisten met het invullen van een formulier en het schrijven van een kaartje. In deze lessen komt ook het begrip 'hoofdletter' kort aan de orde. De letters zijn niet ingedeeld naar klank, maar naar vorm, waardoor de cursist leert om de verschillen en overeenkomsten in vorm, startpunt en schrijfbeweging van de letters met elkaar te vergelijken. De indeling is te zien in afbeelding 5.

De lessen zijn cyclisch geordend en bieden steeds dezelfde soort oefeningen. In iedere les (les 1 t/m 18) komen de volgende zaken aan bod:

- het lesnummer en de volgletters van die les (afbeelding 5),
- een schrijfbord waarop de cursist de letters schrijft,
- een schrijfbord waarop de cursist zelf tussen de lijnen schrijft,
- schrijfborden waarop complete woorden geschreven worden.

De doelgroep

Alfaschrift kan volgens de auteur gebruikt worden door alfa NT2- en NT1-cursisten en door andersalfabeten. De cursisten moeten al een beetje kunnen lezen, de meeste letters kunnen herkennen en het alfabetisch principe beheersen.

Desgevraagd geeft Mary aan dat de cursisten 'in het begin van alfa A' dienen te zitten volgens de niveau-indelingen van het Raamwerk ANT2 voor de technische vaardigheden.

Gebruik

Alfaschrift is geen alfabetiseringsmethode, maar werkt ondersteunend in het automatiseren van het schrijfproces van de cursist. In de praktijk zal een docent het alfabetiseringsproces begeleiden aan de hand van een alfabetiseringsmethode. In bestaande globaalmethoden (bijv. *Alfa*) en structuurmetho-



	eerst het rondje		eerst de stok
ronde letters	c a d q	c o e	b p
poortjes	n r	h n	n m
Stokken en puntjes	i l j		
krullen	c j g	u j y	j g
Startpositie bovenaan	l k	l h b	k h
			Twee bewegingen f k t
overig	s z	u v w	weinig frequent x q

Afbeelding 5 (Docentenhandleiding, Van den Brandt, 2009)

den (bijv. 7/43) krijgt de cursist letters en woorden aangeboden volgens het leidend principe van de desbetreffende methode. Als we ervan uitgaan dat de cursist al een beetje moet kunnen lezen, de meeste letters kan herkennen en het alfabetisch principe beheerst, kunnen we ervan uitgaan dat er al met een alfabetiseringsmethode is gewerkt. Dit betekent dat de cursist al gewend is geraakt aan de in die methoden gebruikte lettertypen. Het vergt dus aardig wat denkwerk van docenten om te bepalen wanneer *Alfaschrift* het beste in kan worden gezet.

Als men bij elke nieuwe, in de alfabetiseringsmethode aangeboden letter meteen met de volgletter in *Alfaschrift* wil laten werken, betekent dat een breuk met de lesvolgorde in *Alfaschrift*. En meteen bij elke letter ook de hoofdletter aanleren? *Alfaschrift* besteedt aandacht aan de hoofdletter in les 19 en 20. De woorden die voorkomen in het onderdeel waarin de cursisten complete woorden schrijven heeft Mary intuïtief verzameld. Ze wilde graag functionele woorden gebruiken. Een nadeel hiervan is dat de cursist bijvoorbeeld in les 1 de 'c', 'a' en 'd' leert schrijven. Bij les 1 wordt hij echter bij het woord 'cadeau' ook meteen geconfronteerd

met de 'e' en de 'u'. Mary geeft aan dat dit een nadeel kan zijn, aangezien de cursist deze letters dan waarschijnlijk zal overtekenen of zal schrijven op een manier die *Alfaschrift* niet voorschrijft.

Mary woont en werkt sinds 2008 in Frankrijk. Ze zal vanaf september 2009 zelf met de methode werken in het naburige Genève. Op basis van de ervaringen die zij dan opdoet, evenals op basis van de feedback van andere docenten⁴ wil zij de methode aanpassen of met een vervolg komen. Zeker is dat zij meer lees oefeningen in de cursus wil opnemen en dat zij in een eventuele tweede cursus meer aandacht aan hoofdletters wil besteden.

Alfaschrift

Alfaschrift is een nieuwe cursus schriftbeheersing die zich richt op het leren schrijven van de letters van het Latijnse schrift. De cursisten leren stap voor stap schrijven aan de hand van een speciaal voor dit doeleinde ontworpen blok-schrift. In 20 lessen bestuderen en oefenen ze de vormen en schrijfrichting van alle letters. Zo ontwikkelen ze een lopend handschrift dat gemakkelijk te schrijven en goed leesbaar is.

€ 14,90 | 2009 | 1e | ISBN 9789085067412 | paperback | www.uitgeverijboom.nl

Literatuur

- Brandt, M. van den (2009). *Alfaschrift. Een cursus schriftbeheersing voor analfabete anderstaligen*. Amsterdam: Uitgeverij Boom.
- Tholen, B. (eindredactie) e.a. (1989). 7/43. Utrecht: NCB.

www.alfabetisering.nl (hier kunt u de docentenhandleiding, de eerste twee lessen van *Alfaschrift*, het Alpha L2-alfabet en een leeg lijnenveld downloaden, andere materialen volgen)

www.font.alphal2.org (meer uitleg over het Alpha L2-font en de mogelijkheid voor aanschaf.

¹ De ISKB is een professioneel geleide vrijwilligersorganisatie die werkt aan een laagdrempelige, duurzame ontmoeting tussen Nederlandse Utrechters en Utrechters die van oorsprong niet Nederlands zijn.

² www.ethesis.net/babel/babel_inhoud.htm

³ www.fontcreator.com

⁴ Uw feedback is welkom via mary@vandenbrandt.fr