



(1999). Age constraints on second language acquisition. *Journal of Memory and Language*, 41, 78-104.

Intaketoets Alfabetisering NT2 (1994), Lienden: Bureau ICE.

Johnson, J. & E. Newport (1989). Critical period effects in second language learning: The influence of maturational state on the acquisition of ESL. *Cognitive Psychology*, 21, 60-99.

Johnson, J. & E. Newport (1991). Critical period effects on universal properties of language: The status of subadjacency in the

acquisition of a second language. *Cognition*, 39, 215-258.

Long, M. (1990). Maturation constraints on language development. *Studies in Second Language Acquisition*, 12, 251-285.

Moyer, A. (1999). Ultimate attainment in L2 phonology: The critical factors of age, motivation, and instruction. *Studies in Second Language Acquisition*, 21, 81-108.

Stockmann, W. & K. Dalderop (2005). *Portfolio Alfabetisering NT2*. Arnhem: Citogroep.

Toets Leerondersteunende Vaardigheden,

Lienden: Bureau ICE.

Voortgangtoets Alfa (2008). Arnhem: Cito.

¹ Uit een interview met twee analfabete ama's (alleenstaande minderjarige asielzoekers) uit Liberia in *Levende Talen* 522 (1997:410-411) blijkt bijvoorbeeld dat de ouders vaak wel konden lezen en schrijven maar de kinderen geen school konden bezoeken vanwege het strijdtoneel of grote armoede; dit geldt om andere redenen ook voor Afghaanse vrouwen. Ook bij Iraakse Koerden komt deze problematiek regelmatig voor.



Alfabetisering NT2: wie, wat en hoe lang duurt het?

In het onderzoek *Wat werkt in Alfabetisering NT2*, dat uitgevoerd werd met subsidie van het Ministerie van VROM, stonden drie vragen centraal: Hoe ziet het alfabetiseringsonderwijs NT2 eruit? Wat is de leerlast voor alfabetisering in het NT2 voor de verschillende niveaus van het raamwerk Alfabetisering NT2? Wat zijn de belangrijkste succesfactoren daarin? In het eerste verslag van dit onderzoek staat centraal wie de cursisten en de docenten zijn, hoe het onderwijs eruit ziet en wat de leerlast is. In een tweede bijdrage in een volgend nummer van ALFA-nieuws wordt ingegaan op de succesfactoren.

JEANNE KURVERS/UNIVERSITEIT VAN TILBURG EN WILLEMIJN STOCKMANN/ROC TILBURG

In het onderzoek *Wat werkt in Alfabetisering NT2* zijn twee keer gegevens verzameld over de lees- en schrijfvaardigheid van alfabetiseringscursisten aan de hand van de voortgangstoets Alfa (Cito): eenmaal in het voorjaar van

2008 en eenmaal in het voorjaar van 2009. Ook is het mondeling en schriftelijk startniveau van de cursisten nagegaan. Via vragenlijsten werden achtergrondgegevens over de cursisten verzameld, zoals leeftijd, verblijfsduur, aantal

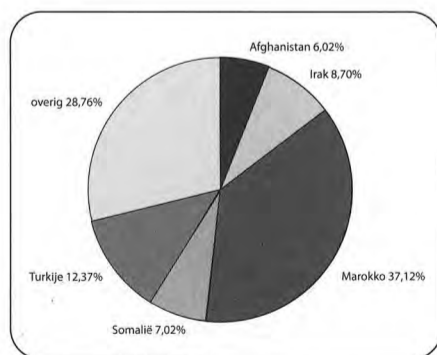
kinderen, aanwezigheid in de lessen, (door hun docenten ingevuld), en over de docenten, zoals leeftijd, opleiding, ervaring en scholing. Daarnaast zijn diverse gegevens ingevuld over hoe het onderwijs er uitzag. Dat waren bijvoor-

beeld vragen over intensiteit, gebruikt materiaal, groepssamenstelling, werkvormen, verdeling van de tijd of het bijhouden van vorderingen. De gegevens zijn verzameld in negen verschillende ROC's in Nederland.

In het eerste deel van dit onderzoeksverslag wordt een beeld geschetst van wie de cursisten en de docenten zijn en hoe het onderwijs er uitziet. Daarnaast wordt een zo realistisch mogelijk beeld gegeven van de leerlast voor de drie alfaniveaus A, B en C. Het tweede deel van dit verslag volgt in het volgende nummer van ALFA-nieuws.

Wie zijn de alfabetiseringscursisten?

Van 322 cursisten die in de periode 2008-2009 onderwijs volgden zijn achtergrondgegevens verzameld. Voor het merendeel (ongeveer 80%) zijn dat vrouwen. De leeftijd van de cursisten varieert van 17 tot 67. Ongeveer de helft van de cursisten is ouder dan 40 jaar, ongeveer 20% is ouder dan 50. De cursisten zijn afkomstig uit 37 verschillende landen, waarvan de meeste uit Marokko, Turkije, Afghanistan, Irak en Somalië. Marokko is met een aandeel van 37% koploper. In de categorie 'overig' van figuur 1 horen ondermeer landen als Ghana, de Dominicaanse Republiek, Eritrea, Thailand, Sierra Leone, Nigeria en China thuis.



Figuur 1: Alfa NT2-cursisten verdeeld naar land van herkomst

Circa 60% van de cursisten is in het land van herkomst nooit naar school geweest. Ongeveer 30% heeft in het land van herkomst 2-5 jaar basisonderwijs gevolgd en een klein percentage meer dan 6 jaar. De andersalfabeten (cursisten die wel hebben leren lezen en schrijven) hebben dat geleerd in een ander schrift dan het Latijnse, bijvoorbeeld in het Arabisch, Chinees, Thais, of het Ge'ez, een schrift dat in Ethiopië en Eritrea gebruikt wordt. Gemiddeld zijn de cursisten op het moment van het onderzoek ongeveer 10 jaar in Nederland; 30% is minder dan 5 jaar hier en 20% meer dan 20 jaar. Een groot deel van de cursisten (85%) heeft kinderen, variërend van een tot tien (dat laatste komt eenmaal voor). Contact met Nederlandstaligen is gemiddeld matig; van ongeveer 14% wordt geconstateerd dat ze veel contact hebben, van 52% weinig. In de meeste gezinnen (58%) wordt geen Nederlands gesproken. Het mondeling startniveau is volgens opgave van de docenten bij iets meer dan de helft van de cursisten 0 (53%). Toch kwam een redelijk percentage de cursussen binnen met een mondeling niveau al op weg naar A1 (23%) of zelfs A1 of hoger (23%). Iets meer dan driekwart van de cursisten (82%) had schriftelijk een startniveau van 0. Meer dan de helft van de cursisten is inburgeringsplichtig volgens de inburgeringswet. Een deel hiervan is, nadat zij al een cursus volgden, alsnog aangemerkt als inburgeringsplichtig en een deel is door de gemeenten aangemeld. Rond de 40% van de alfacursisten is niet verplicht in te burgeren. Zij hebben zichzelf aangemeld.

Het merendeel van de cursisten heeft geen werk in Nederland (87%). Degenen die wel werk hebben zijn iets vaker mannen dan vrouwen. Maatschappelijke participatie en OGO

zijn de twee meest genoemde uitstroomperspectieven (respectievelijk 35% en 22%). Voor mannen wordt relatief vaak 'werk' als uitstroomperspectief genoemd.

Wie zijn de alfabetiseringsdocenten?

Van in totaal 50 verschillende docenten zijn achtergrondgegevens verzameld. Het zal waarschijnlijk de meeste lezers van ALFA-nieuws niet verbazen: alfabetiseringsdocenten zijn over het algemeen vrouwen die al een tijdje meegaan in dit werkveld. 83% van de docenten is vrouw, de gemiddelde leeftijd is 52 jaar, de jongste is 22 jaar en de oudste 64; 5 docenten zijn jonger dan 45 jaar. 42 van de docenten hebben Nederlands als moedertaal. De rest heeft Turks, Arabisch, of 2 talen als moedertaal. In totaal 19 docenten (40%) hebben pabo als vooropleiding, waarvan 27% naast de pabo nog een andere opleiding heeft gevolgd. 12 docenten (25%) hebben een andere hbo-opleiding achter de rug, 7 docenten (15%) hebben een MO- of een universitaire talenopleiding gevolgd en nog eens 8 docenten (17%) een andere MO- of universitaire opleiding. Van de docenten heeft 73% een specifieke NT2-scholing gevolgd, vooral urgentieopleiding, post-hbo of specifieke trainingen. 27% heeft geen specifieke NT2-scholing. Een iets lager percentage van de docenten, 49%, heeft op de een of andere manier specifieke nascholing gevolgd op het gebied van alfabetisering NT2, vooral in de vorm van studiedagen of modules binnen de post-hbo-opleiding. Gemiddeld hebben de docenten 15 jaar ervaring als NT2-docent, variërend van 1 tot 30 jaar en 10 jaar als alfabetiseringsdocent, met eveneens een range van 30 jaar. Iets meer dan 50% van de docenten geeft aan geen van de moedertalen van de cursisten te beheersen, ongeveer 45% zegt enige beheersing van een of meer-



dere moedertalen van de cursisten te hebben. Daarbij worden meerdere keren Arabisch, Turks, Engels, Frans en Spaans genoemd.

Hoe ziet het alfabetiseringsonderwijs eruit?

Gemiddeld zitten er ongeveer 11 tot 12 cursisten in een groep en de groepen zijn voor het merendeel (meer dan 80%) heterofoon wat betreft mondeling en schriftelijk niveau, uitstroomperspectief en land van herkomst. Meer dan 70% van de groepen is heterofoon qua sekse, maar het feit dat sommige groepen uit alleen vrouwen bestaan, kan ook te maken hebben met het veel grotere aantal vrouwen in alfagroepen. Meestal geven twee docenten een groep les, is er geen assistent aanwezig en kunnen cursisten in meer dan de helft van de gevallen regelmatig (elke week of elke maand) instromen. De gemiddelde aanwezigheid van cursisten wordt geschat op rond de 80%, minder dan 60% aanwezigheid wordt slechts één keer genoemd.

Er worden veel verschillende alfabetiseringsmethodes genoemd. De bodymethode die het meeste wordt gebruikt

voor alfabetisering is *Alfa Flex* of een combinatie van *Alfa Flex* met andere methoden (zie figuur 2).

Andere kenmerken van het Alfa-NT2 onderwijs zijn:

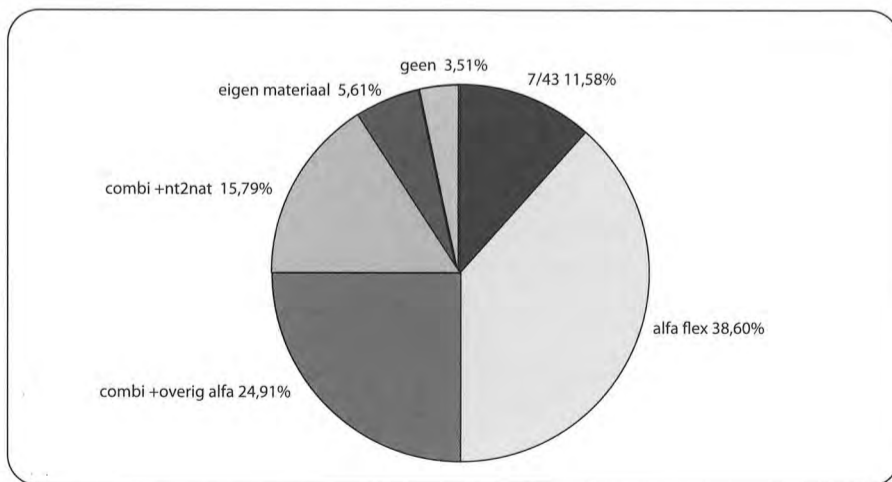
- De bodymethode voor mondeling NT2 is *Spreek Actief* of een combinatie van verschillende methoden.
- De gemiddelde percentuele tijd die besteed wordt aan luisteren en spreken is 40%.
- De gemiddelde percentuele tijd die besteed wordt aan lezen en schrijven is 45%.
- De gemiddelde percentuele tijd die besteed wordt aan overige activiteiten is 10%.
- Er worden af en toe buitenschoolse opdrachten gegeven.
- Er wordt ook regelmatig huiswerk aan de cursisten gegeven.
- Er zijn meestal geen taalstages in de groepen (80,6%).
- Wel wordt er meestal een portfolio gebruikt (71,5%).
- Op de vraag of eindtermen van de inburgering onderdeel van de lessen zijn, antwoordt het merendeel van de onderwijsinstellingen dat de eindtermen van inburgering wel onderdeel zijn van de lessen (52,5%).

men van inburgering wel onderdeel zijn van de lessen (52,5%).

- De meeste cursussen zijn niet gericht op een specifiek uitstroomperspectief, maar meestal is het een combinatie van werk, maatschappelijke participatie of OGO.
- Er worden regelmatig authentieke materialen gebruikt in de cursussen (64,3%).
- De vorderingen worden vrijwel altijd op de een of andere manier bijgehouden, bijvoorbeeld door middel van tussentijdse toetsen en/of een portfolio. Bijna altijd worden er combinaties gebruikt. In deze combinaties wordt voor 60% het dossier genoemd, voor 88% tussentijdse toetsen, in 60% van de gevallen wordt een portfolio gebruikt om vorderingen bij te houden en in 27% zijn er nog andere manieren in gebruik.
- De moedertaal wordt af en toe gebruikt in de cursussen (45,7%). Een groot percentage van de docenten geeft echter ook aan dit helemaal nooit te doen (40,2%).
- Gemiddeld wordt ongeveer 15% van de tijd aan de computer gewerkt.
- Gemiddeld wordt 22,5% van de tijd individueel gewerkt.
- Gemiddeld wordt 22,5% van de tijd aan groepswork besteed.
- Gemiddeld wordt 28% van de tijd klassikaal gewerkt.
- Gemiddeld wordt ongeveer 10% van de tijd besteed aan overige werkvormen.

Wat is de leerlast?

Hoeveel tijd kost het om het lezen en schrijven in een tweede taal onder de knie te krijgen? Voor de groep Alfa NT2-cursisten is lezen en schrijven niet het enige dat ze moeten leren. Ook mondeling moeten ze de taal verwer-



Figuur 2: Bodymethoden gebruikt in Alfa NT2-groepen

ven. Op beide terreinen worden inspanningen van de leerder verwacht en het onderwijs besteedt ook aan beide terreinen aandacht en tijd. Dit onderzoek richt

zich alleen op de schriftelijke vaardigheden binnen het totale taalverwervingsproces.

De werkwijze bij het meten van de

leerlast is als volgt geweest. Er zijn drie meetmomenten waarvan er gegevens bekend zijn over het niveau en de tijdsduur dat er lessen zijn gevolgd om dit niveau te behalen. Het startniveau, het eerste meetmoment in 2008 en het tweede meetmoment in 2009. Deze worden afgezet tegen het aantal maanden en uren dat de cursist les heeft gehad. De berekeningen zijn gemaakt voor alle cursisten die gestart zijn op schriftelijk niveau 0. Daarbij wordt een uitsplitsing gemaakt naar:

- cursisten die twee jaar of minder onderwijs hebben gehad (analfabeten);
- cursisten die meer dan twee jaar onderwijs hebben genoten in eigen land (andersalfabeten).

Voor het meten van de leerlast is het van belang dat de niveaus eenduidig zijn vastgesteld. De niveaus zijn geme-ten met Voortgangstoets Alfa van Cito. Op basis daarvan kunnen de niveaus Alfa A, Alfa B, en Alfa C van het raam-werk alfabetisering NT2 aan worden ge-duid. De docenten bepalen op welk niveau ze hun cursist toetsen voor lezen en schrijven, dat wil zeggen welk toetsboekje ze voorleggen.

De uitslagen kunnen als volgt zijn:

- Op weg naar het betreffende niveau, bijvoorbeeld Alfa B.
- Het niveau is behaald, bijvoorbeeld Alfa C is behaald.

Bij de aanduiding van de leerlast in dit artikel wordt alleen gekeken naar ver-schillen tussen analfabeten en andersal-fabeten. Er wordt geen rekening gehou-den met andere factoren zoals cursist-kenmerken (bijvoorbeeld mondeling startniveau), onderwijskenmerken (bij-voorbeeld gebruik van portfolio) of docentkenmerken (bijvoorbeeld scho-ling van docenten).

	Allen startniveau schriftelijk o	Analfabeten < 2 jaar onderwijs in land van herkomst	Andersalfabeten > 2 jaar onderwijs in land van herkomst
Toets	Uren les	Uren les	Uren les
OP WEG NAAR LEZEN A			
gemiddeld	864	918	626
Min - max	206-2116	206-2116	206-1135
N (= deelnemers)	60	49	11
LEZEN A BEHAALD			
gemiddeld	842	804	1005*
Min - max	103-2786	103-1490	258-2786*
N	71	57	13
LEZEN B BEHAALD			
gemiddeld	1011	1131*	728
Min - max	103-3870	103-3870*	258-1342
N	40	29	10
LEZEN C BEHAALD			
gemiddeld	867	909	770
Min - max	155-2150	155-2150	193-2064
N	33	23	10
OP WEG NAAR SCHRIJVEN A			
gemiddeld	771	792	645
Min - max	206-1445	206-1445	206-2322
N	44	38	6
SCHRIJVEN A BEHAALD			
gemiddeld	929	972*	774*
Min - max	103-3870	103-3870*	206-3096*
N	112	87	24
SCHRIJVEN B BEHAALD			
gemiddeld	790	827	612
Min - max	103-1741	103-1741	193-1819
N	35	29	6
SCHRIJVEN C BEHAALD			
gemiddeld	961	976	1001
Min - max	155-2150	155-2150	387-2064
N	26	16	9

* gemiddelde enigszins vertekend door paar extreme buitenbeentjes met meer dan 2700 uur les

Tabel 1: Gemiddelde leerlast en spreiding voor de verschillende niveaus

Van het totaal aantal informanten zijn we, om een eerlijke vergelijking te kunnen maken bij het berekenen van de leerlast, alleen uitgegaan van de cursisten die op 0-niveau schriftelijke vaardigheden zijn gestart. Bij het interpreteren van de gemiddelde leerlast is het belangrijk te weten dat de groepen zijn samengesteld uit een zeer gevarieerd publiek, zoals ook boven al is beschreven: jong en oud, snel, langzaam en zeer langzaam lerend. De minimum en maximum leerlast lopen steeds erg uit elkaar. Het is belangrijk te weten waar het gemiddelde ligt, maar een individuele cursist kan er niet op afgerekend worden. Om niveau C te halen loopt het aantal benodigde uren van minimaal 155 tot maximaal 2150 uur. Om op weg te zijn naar lezen Alfa A zijn gemiddeld 864 uren nodig en om A te halen 842. Om Alfa B te halen 1011 uren en om C te halen 867. Om op

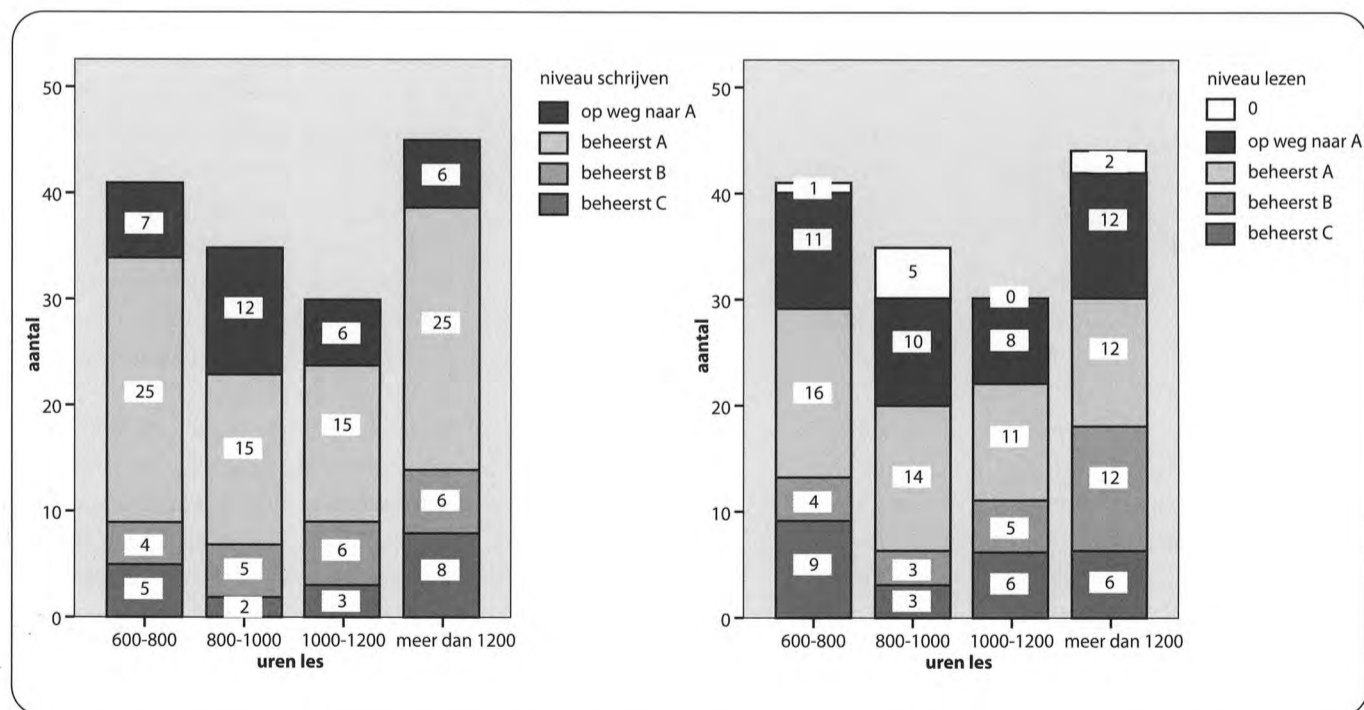
weg te zijn naar schrijven Alfa A zijn gemiddeld 771 uren nodig en om A te halen 929 uren. Om B te halen 790 uren en om schrijven C te halen 961. De variatie is groot. Sommige cursisten halen niveau Alfa C in minder uren dan anderen nodig hebben om Alfa A te halen. In de tabel wordt de groep gesplitst in analfabeten en andersalfabeten. Daarvan zijn ook afzonderlijk de uren af te lezen die gemiddeld nodig zijn om een niveau te halen. Daarnaast zijn er 13 cursisten die gemiddeld na 697 uur bij lezen nog niet op weg zijn naar niveau Alfa A. Bij schrijven komt dat niet voor.

Wanneer cursisten verdeeld worden in groepen op basis van hoeveel les ze hebben gehad, ontstaat een duidelijk beeld van de aantallen mensen die een bepaald niveau halen. In figuur 3 is duidelijk te zien dat de meerderheid van de cursisten

niveau Alfa C niet gehaald heeft, maar ook dat sommige mensen dat al na 600 uur halen. Anderen zijn na meer dan 1200 uur les nog steeds op weg naar Alfa A.

Wanneer de cursisten uitgesplitst worden in twee leeftijdsgroepen, beneden de 40 jaar en boven de 40 jaar, dan blijken de oudere cursisten steeds meer tijd nodig te hebben om een niveau te halen. Gemiddeld hebben ze ongeveer 150 uur meer nodig, variërend van 100-300. Alleen om bij schrijven 'op weg naar Alfa A' te halen, hebben oudere cursisten iets minder tijd nodig dan jongere cursisten.

Kortom, analfabeten hebben meer tijd nodig dan andersalfabeten, en oudere cursisten meer dan jongere, maar voor de rest is er heel veel variatie in de tijd die het cursisten kost om een bepaald niveau te halen voor lezen en schrijven.



Figuur 3: Aantallen behaalde niveaus 'lezen en schrijven' verdeeld over periodes onderwijs